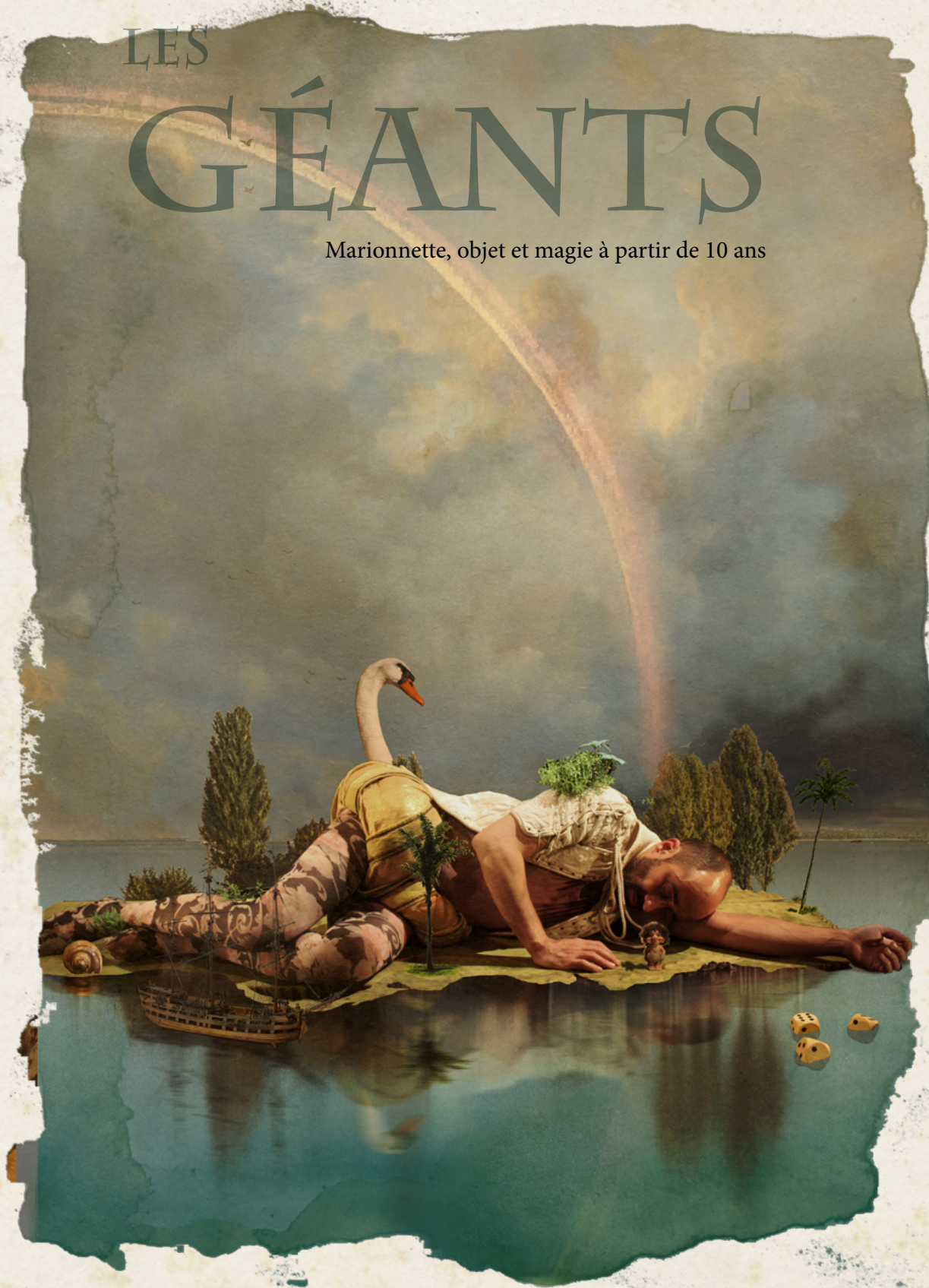


La compagnie Karyatides présente

LES GÉANTS

Marionnette, objet et magie à partir de 10 ans





ous n'avons de cesse de nous attaquer à des monuments de la littérature. Pour un public le plus large possible. Dans un traitement qui renouvelle l'œuvre et la démocratise.

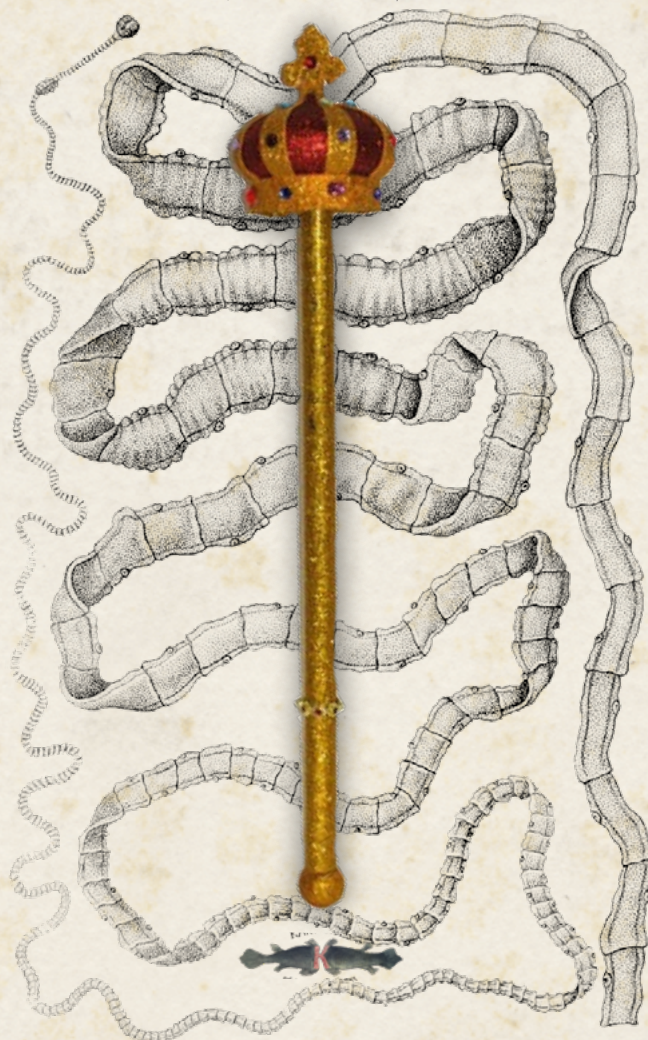
Via *Madame Bovary*, *Carmen*, *Les Misérables*, *Frankenstein* et aujourd'hui *Les Géants* (librement adapté de l'œuvre de François Rabelais), nous nous sommes emparées de récits et d'écritures fortes pour les passer à la centrifugeuse, en faire des digests vivifiants, percutants.

Nous voulons confronter le jeune (et moins jeune) public à des œuvres majeures, à des figures archétypales éloignées de ses références habituelles. Faire découvrir ou redécouvrir des mythes, redonner aux œuvres anciennes leur actualité, ou plutôt leur intemporalité, remontant le temps pour y lire l'avenir et nous confronter au présent. Comme on grave une eau-forte à l'acide...

Notre mot d'ordre : « Révisez vos classiques »

Notre langage est le théâtre d'objet et, dans une moindre mesure, la marionnette. Arts de l'évocation, qui convoquent fortement l'imaginaire du spectateur, le plongent dans une émotion verticale, chargée d'humour !

OMNI TÆNIA CONSTRICTOR





LE THÉÂTRE d'objet apparaît comme le porte-drapeau d'un art en résistance, plus contemporain que jamais, qui est à la culture ce que le recyclage ou le slow food sont à nos modes de vie : un modeste et grandiose pas de côté. »

Catherine Makereel, **Le Soir**



LA fascination que provoquent les spectacles de la compagnie Karya-
tides tient à plusieurs éléments. Sans doute d'abord la curiosité de retrouver
une œuvre du passé, restée emblématique mais pas nécessairement lue. En-
suite la présence physique et vocale des deux comédiennes-manipulatrices
dont le jeu est toujours juste. Enfin la vie que les objets posés, maniés avec
délicatesse, deviennent de véritables créatures dotées d'une vie particulière »

Michel Voiturier, **Rue du théâtre**



Karyatides à l'assaut répète du Panthéon





Après les sombres et tragiques récits adaptés jusque-là, nous avons voulu créer du contraste, et nous frotter (le lard) à une source plus farcesque.

Rabelais nous plongeait dans un univers très fantaisiste, à la fois poétique et trivial.

Qui n'a pas entendu au moins parler des aventures des géants Grandgousier, Gargantua et Pantagruel ? Certains extraits ont donné lieux à des expressions : ne parle-t-on pas de moutons de Panurge, pour qui suit bêtement comme un mouton, au point de se jeter à l'eau sans savoir nager !

Que dire de l'orgie de tripes qui préfigure la naissance de Gargantua par l'oreille de sa mère ; du génie du même Gargantua qui découvre en l'oisillon le plus sûr et suave moyen de se torcher le cul ; des listes infinies de mets, de jeux, de mots, de jeux de mots ; des paroles gelées par l'hiver qui explosent et se réchauffent au printemps ; des habitants de l'île de Ruach qui ne se nourrissent que de vents ; des petits sujets croqués qui voyagent dans les entrailles ou la bouche des géants ; des pets qui provoquent des cataclysmes ; de la grotesque bataille des andouilles ; et de l'anarchie de l'Abbaye de Thélème, régie par la maxime « Fay ce que voudras », considérée par certain·es comme la première utopie de la littérature française...

Il s'agissait moins d'adapter l'œuvre, que de s'en servir comme un point de départ et, de là, tisser un scénario à notre sauce, plus ou moins pimenté... Nous sommes donc parties des personnages inspirés de Rabelais : un roi et une reine, géants, et un peuple de lilliputiens. Ces deux imaginaires mobilisent des esthétiques jouant sur les rapports d'échelles et de pouvoirs et nous ont paru propices à une adaptation en théâtre d'objet. La métaphore était déjà explicite, et nous avons renforcé la dénonciation du pouvoir en présentant des géants qui dévorent et souillent tout sur leur passage... jusqu'aux limites du système... pour mieux le réinventer ensuite, de manière poétique !





'EST une quête truffée de digression.

Une fantaisie qui part de Rabelais pour arriver chez More, en passant par les Monty Python.

Chez les monarques de ce royaume vaguement situé dans un Moyen-âge plus moribond que renaissant, ça sent le roussis ... voire le soufre ! Les petits se démènent, les grands se prélassent, quoi de nouveau sous le soleil de plomb ?

La reine s'empiffre, tout lui passe par l'estomac. Le roi, plus délicat, devise et rumine...

Le peuple trime.

Tout fout l'camp...

Un jour, le vent même vient à manquer.

D'où la quête, celle d'un souffle nouveau.

Qui est aussi, au final, une quête de sens...

Quête parsemée de catastrophes, de rencontres explosives, d'errance existentielle, de naufrage et... en définitive, d'espoir !





DISTRIBUTION:

Jeu : Cyril Briant et Marie Delhayé (en alternance avec Estelle Franco)

Mise en scène : Karine Birgé

Dramaturgie : Robin Birgé & Félicie Artaud

Création sonore : Guillaume Istace

Musiques additionnelles : Gil Mortio

Scénographie & costumes : Claire Farah

Coordination technique et création lumière : Karl Descarreaux

Collaboration technique : Dimitri Joukovsky

Constructions et interventions techniques : Claire Farah, Karl Descarreaux,
les ateliers du Théâtre de Liège, Sébastien Boucherit,
Joachim Jannin et Pedro Ferreira Da Silva

Visuel : Antoine Blanquart



Une production de la Cie Karyatides

En coproduction avec Le Théâtre de Liège (BE), Le Théâtre Varia (BE), La Maison de la Culture de Tournai (BE), Le Trident - Scène nationale de Cherbourg-en-Cotentin (FR), Le Festival Mondial des Théâtres de Marionnettes à Charleville-Mézières (FR), Escher Theater (LU), Pierre de Lune - Centre Scénique Jeunes Publics de Bruxelles (BE), la Coop asbl & Shelterprod.

Réalisé avec l'aide du Ministère de la Fédération Wallonie Bruxelles, service du Théâtre. Avec le soutien du Théâtre les Tanneurs, de la Maison culturelle d'Ath, du centre culturel de Braine-l'Alleud, du Théâtre la montagne magique, de la Maison de la Marionnette à Tournai, de Quai 41 asbl, de la SACD, de Shelterprod, Taxshelter.be, ING et du Tax-Shelter du Gouvernement fédéral belge.



Marie-Francoise Plissart



LA PRESSE

« Après Carmen, Les Misérables ou la si délicate Madame Bovary, la compagnie s'attaque à Rabelais (1494-1553), autre monument de la littérature, à son univers grossier et truculent pour péter en toute liberté et provoquer de joyeux cataclysmes. En outre, une fable écolo politique, adaptée à notre époque, fait écho aux préoccupations de l'écrivain humaniste, grand défenseur de la culture paillarde et rigolarde en opposition aux abus de pouvoirs princiers. Un spectacle satirique, assurément, mais surtout d'une grande tonalité poétique. (...) Cette nouvelle mise en scène de Karine Birgé séduit surtout par son univers poétique, ses trouvailles subtiles, sa maîtrise de la technique, proche parfois de la magie nouvelle et cette étrangeté qui permettait d'entendre les mouches voler dans le public. »

Laurence Bertels, La Libre Belgique

« Sans esquiver les facettes scatologiques de l'œuvre, la pièce distille aussi des allusions plus politiques à la surconsommation et à l'abus de pouvoir. (...) Un univers joyeusement bigarré et inventif »

Catherine Makereel, le Soir

« Ils viennent de nous faire une nouvelle démonstration convaincante de la magie de ce théâtre-là. (...) Rabelais n'a aucune limite: ça rote, ça pète, ça défèque, ça se torche. Mais avec un tel enthousiasme que jamais ça n'est vulgaire: c'est épique! La mise en scène de Karine Birgé relève ce défi, énorme et justement maîtrisée dans l'énormité »

Stéphane Gilbart, Luxemburger Wort





EXTRAITS D'ENTRETIEN AVEC ROBIN BIRGÉ, DRAMATURGE,
PAR LAURENCE VAN GOETHEN DANS LA POINTE (WWW.LAPOINTE.BE)

Qu'est-ce qui vous a intéressé dans cette adaptation contemporaine des textes de Rabelais ?

Rabelais prend le parti de l'utopie anarchiste, tout du moins dans une de ses histoires, L'Abbaye de Thélème.

C'est ce mode de représentation d'une société désirable qui nous a particulièrement intéressé chez lui, et que nous avons amplement transformé, en nous appuyant davantage sur l'ouvrage de Thomas Moore. La question de comment nous pouvons transformer le monde, à notre échelle? Parce que le libéralisme a beaucoup de défauts, mais il nous permet au moins de parler du monde autrement et de créer nos propres règles.

Nous avons gardé aussi la truculence verbale de l'auteur, ses jeux de mots, l'esprit satirique qui n'épargne personne. C'était une personne qui a réussi à lever les frontières entre le «champ» dit intellectuel et celui dit populaire, en se moquant des genres tout en les hybridant.

La pièce est traversée par une certaine notion d'urgence : urgence triviale de soulager des intestins capricieux mais urgence existentielle aussi, rendue par la métaphore de « trouver du vent ». Cette idée n'existait pas dans le texte original de Rabelais. Était-ce pour y apporter une couche de signification supplémentaire ?

La recherche du vent qui ne souffle plus est arrivée au cours de la création, assez rapidement, pendant les improvisations de plateau. Nous souhaitons qu'il y soit question d'écologie, même si de manière détournée. Or, nous trouvons personnellement que l'écologisme qui domine aujourd'hui est trop pragmatique, trop concret : on nous dit d'éteindre la lumière et de couper les robinets. Certes ! Mais nous souhaitons nous distancier et le transformer, et épargner au public cette tyrannie de la réalité. Laisser la porte ouverte à la discussion et voir comment on peut transformer autrement un problème écologique (le manque de vent), en faire une question politique. Transformer un problème concret en quelque chose de moins tangible, c'est tout l'enjeu de l'utopie.

PRECÉDENTS SPECTACLES

FRANKENSTEIN

Durée : 75 minutes

Tout public à partir de 10 ans

Mention du jury pour la magie visuelle et sonore et

Coup de Cœur de la Presse aux Rencontres de Huy 2019 (BE)

LES MISÉRABLES

Durée : 75 minutes

Tout public à partir de 9 ans

Prix du Public Festival Off d'Avignon - Catégorie Marionnettes - objet (FR)

Prix de la Critique 2015 - Spectacle « Jeune public » (BE)

Prix de la Ministre de la Culture et Coup de foudre de la Presse
aux Rencontres de Huy 2015 (BE)

Madame Bovary

Durée : 60 minutes

Tout public à partir de 12 ans

Prix de L'Enseignement Secondaire aux Rencontres de Huy 2010
et un Coup de Cœur de la Presse (BE)

Carmen

Durée : 55 minutes

Tout public à partir de 9 ans

Nominé aux Prix de la Critique 2012 Théâtre Jeune Public (BE)

Prix de la Ministre de la Jeunesse et un Coup de Cœur de la Presse
aux Rencontres de Huy 2011 (BE)

CARMEN et MADAME BOVARY
existent aussi sous forme d'un édifiant diptyque

Le Destin

Durée : 50 minutes

Tout public à partir de 5 ans

Nominé au Prix Grünschnabel,

Prix Argovien du jeune théâtre de marionnettes / Figura Theaterfestival 2012 (CH)

Ci-dessous nos *formes courtes* qui peuvent à l'occasion s'enfiler
comme saucisses savantes pour une soirée *Kourteforme*.

MÉTAMORPHOSE

d'après Ovide

Durée: 20 minutes

Tout public à partir de 10 ans

PIQUE-LE-PIQUE

d'après Rabelais

Durée: 25 minutes

Tout public à partir de 8 ans

la petite fille aux allumettes

d'après Andersen

Durée : 25 minutes

Tout public à partir de 5 ans



Les Karyatides :
Karine Birgé & Marie Delhaye

Diffusion :
diffusion@karyatides.net
+32 483 467 443

Administration & Production:
Marion Couturier
+32 498 593 154

Adresse courrier :
Compagnie Karyatides
C/° le Bocal - rue Van Eyck 11b
1050 Bruxelles (BE)



Illustrations : Antoine Blanquart
Son petit vaste monde sur antoineblanquart.org

FICHE TECHNIQUE

LES GÉANTS

COMPAGNIE KARYATIDES

Cette fiche technique est établie pour les conditions optimales, toutes négociations techniques restent possibles en accord avec le régisseur du spectacle, les contacts se trouvent à la troisième page. Plan de feux en annexe.

Jauge maximum : 180 spectateurs (accompagnateurs compris pour les scolaires)

Durée:65 min

En représentation scolaire, le spectacle s'adresse à des enfants à partir de 10 ans

Attention:

- Pour des raisons de visibilité et de proximité pour le public, il est **impossible** de jouer sur une **scène surélevée** de plus de 60cm. Les scènes avec pente sont aussi proscrites (accessoires sur roulettes)
- Les spectateurs doivent être **sur Gradin.**
- Utilisation d'une **machine à fumée** fournie par la cie et **contrôlé par dmx.**
- Hauteur des perches à 5m.

Planning

Durée de montage : 6H avec prémontage effectué

Temps de démontage : 2H

Personnel demandé

3 régisseurs : 1 lumière, 1 lumière/plateau, 1 son

Plateau

Implantation : voir plan

Ouverture : 8 m

Mur à mur : Minimum 10 m

Profondeur : 8 m 50

Hauteur : 5m

Sol : plateau noir en parfait état (éléments sur roulettes)

Pendrillons : Fond noir + 4 plans jardin-cour. (voir plan)

-2 frises. (voir plan)

-Passage Jardin/cour derrière le fond noir



Description de la scénographie :

Rideau décoratif d'un mètre de large sur 4 mètres de haut avec frise décorative de 6 mètres de long ;

Patience de 8, 9 ou 10 mètres en fonction de la salle ;

Lustre suspendu ;

Système de fil pour effets magiques ;

Bosquet décoratif en faux roseaux ;

Table sur roulettes ;

Mât spécial.

À fournir par l'organisateur:

3 praticables de 1 mètre sur 2 mètres. Hauteur 40cm

120kg de pains en fonte pour le mât spécial.

2 X 20kg de pains en fonte pour les 2 poulies de sol à chaque extrémité de la patience.

Régie

- Prévoir la régie en salle, au centre derrière le dernier rang de spectateurs
- Le son et la lumière sont contrôlés par ordinateur (fourni par la compagnie)
- L'ensemble de la régie lumière/son est assuré par un seul régisseur

Lumière

Support lumière : Tous les projecteurs sont équipés d'un porte filtre et d'un câble de sécurité. Prévoir Gaffa aluminium / volets pour les PC 1Kw.

A fournir :

- 11 Découpes 1Kw (type 614 juliat) ;
- 4 Découpes 1Kw (type 613 juliat) ;
- 5 PC 1Kw ;
- 1 Par 64 CP62 ;
- 12 Par 64 CP61 ;
- Eclairage public gradué ;
- 36 circuits de 2kw ;
- 3 platines de sol.

Fourni par la compagnie :

- 13 Par 36 ;
- 4 échelles télescopiques ;
- 4 cubes pour les sols ;
- 4 pieds.

Son

Le système :

Type de système professionnel uniquement.

À fournir :

- Diffusion stéréo 2 enceintes sur pied type PS15 à jardin et à cour lointain ;
- Diffusion stéréo 2 enceintes type PS15 à la face ;
- Diffusion mono au centre sous les praticables ;
- Caissons de basses. Séparés de préférence ;
- 1 Console de mixage avec 6 entrées, 6 sorties ;
- Le câblage nécessaire aux branchements.

Pour toutes questions éventuelles, nous restons à votre disposition (ci-dessous).

CONTACTS :

Karl Descarreaux descarreaux@hotmail.com +32 476 39 63 84
Dimitri Joukovsky dimitrijoukovsky@gmail.com +32 477 96 54 26

Plan de l'installation de la scène pour le spectacle "Le bas de la frise à 4m".

Le plan est divisé en deux sections principales par une ligne d'axe central.

Section de gauche (Scène 1) :

- À l'extrémité gauche, une structure de scène est indiquée avec le texte "Pieds fourni par la cie" (Pieds fournis par la compagnie).
- Une machine à fumée (Machine à fumée) est positionnée à l'extrémité gauche, avec une flèche pointant vers une zone de fumée (29).
- Un ventilateur (Ventilateur) est positionné à l'extrémité gauche, avec une flèche pointant vers une zone de ventilation (30).
- Une patence (Patence) est positionnée à l'extrémité gauche.
- Le bas de la frise à 4m est indiqué à l'extrémité gauche.

Section de droite (Scène 2) :

- À l'extrémité droite, une structure de scène est indiquée avec le texte "Pieds fourni par la cie" (Pieds fournis par la compagnie).
- Un ventilateur (Ventilateur) est positionné à l'extrémité droite, avec une flèche pointant vers une zone de ventilation (20).
- Une machine à fumée (Machine à fumée) est positionnée à l'extrémité droite, avec une flèche pointant vers une zone de fumée (25).
- Le bas de la frise à 4m est indiqué à l'extrémité droite.

Zone centrale (Scène 3) :

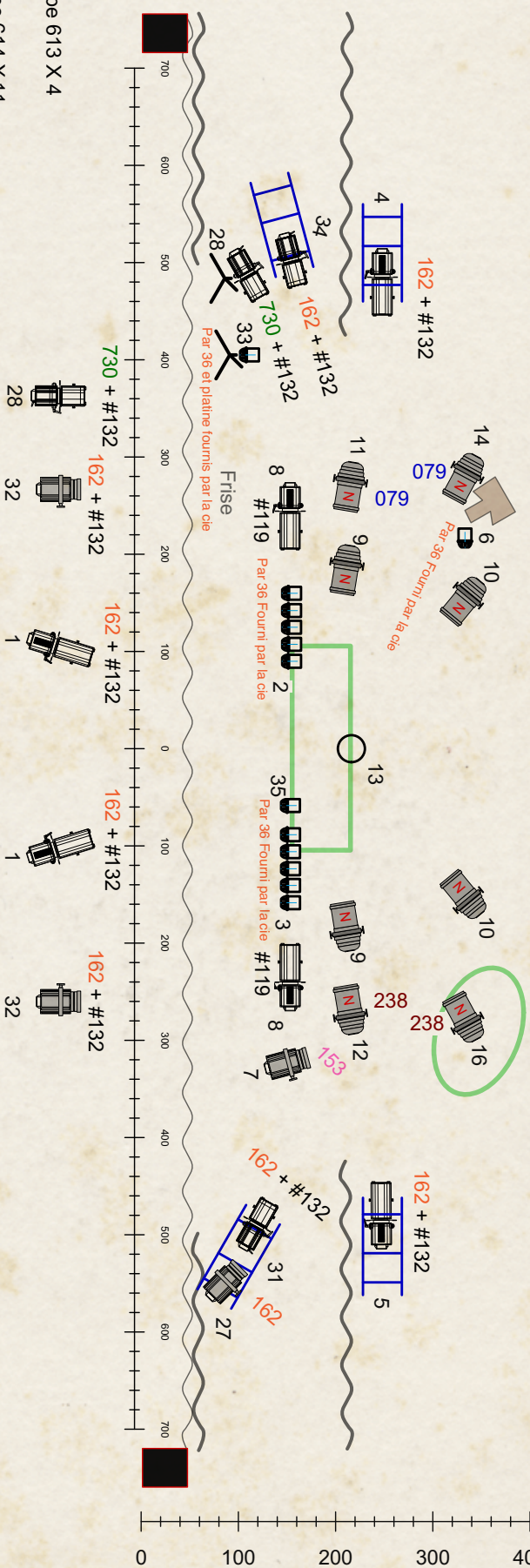
- Une zone rectangulaire verte est indiquée au centre, avec le texte "Praticables 6 mètres X 1 mètres 40 cm de hauteur fournis par l'organisateur" (Praticables 6 mètres X 1 mètres 40 cm de hauteur fournis par l'organisateur).
- Le bas de la frise à 4m est indiqué au centre.

Numérotation des éléments :

- 17, 18, 19, 20, 21, 22, 23, 24 : Structures de scène.
- 25, 26 : Machines à fumée.
- 29, 30 : Zones de fumée et de ventilation.
- 124 : Ventilateur.

Autres informations :

- Le bas de la frise à 4m est indiqué à l'extrémité gauche, au centre et à l'extrémité droite.
- Le bas de la frise à 4m est indiqué au centre.



- Par 36 X 13 fournis par la cie

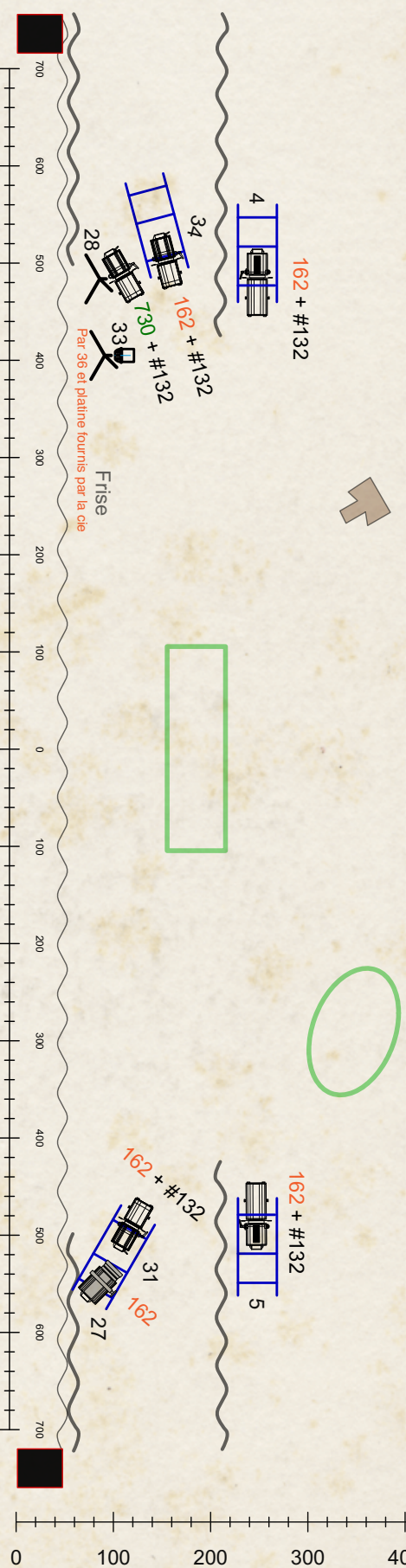
conception: Karl Descarreux	echelle: 1/50
Spectacle: "Géants"	12/22
Format du plan en A3	

- Platine X 3



- Par 36 X 12 fournis par la cie

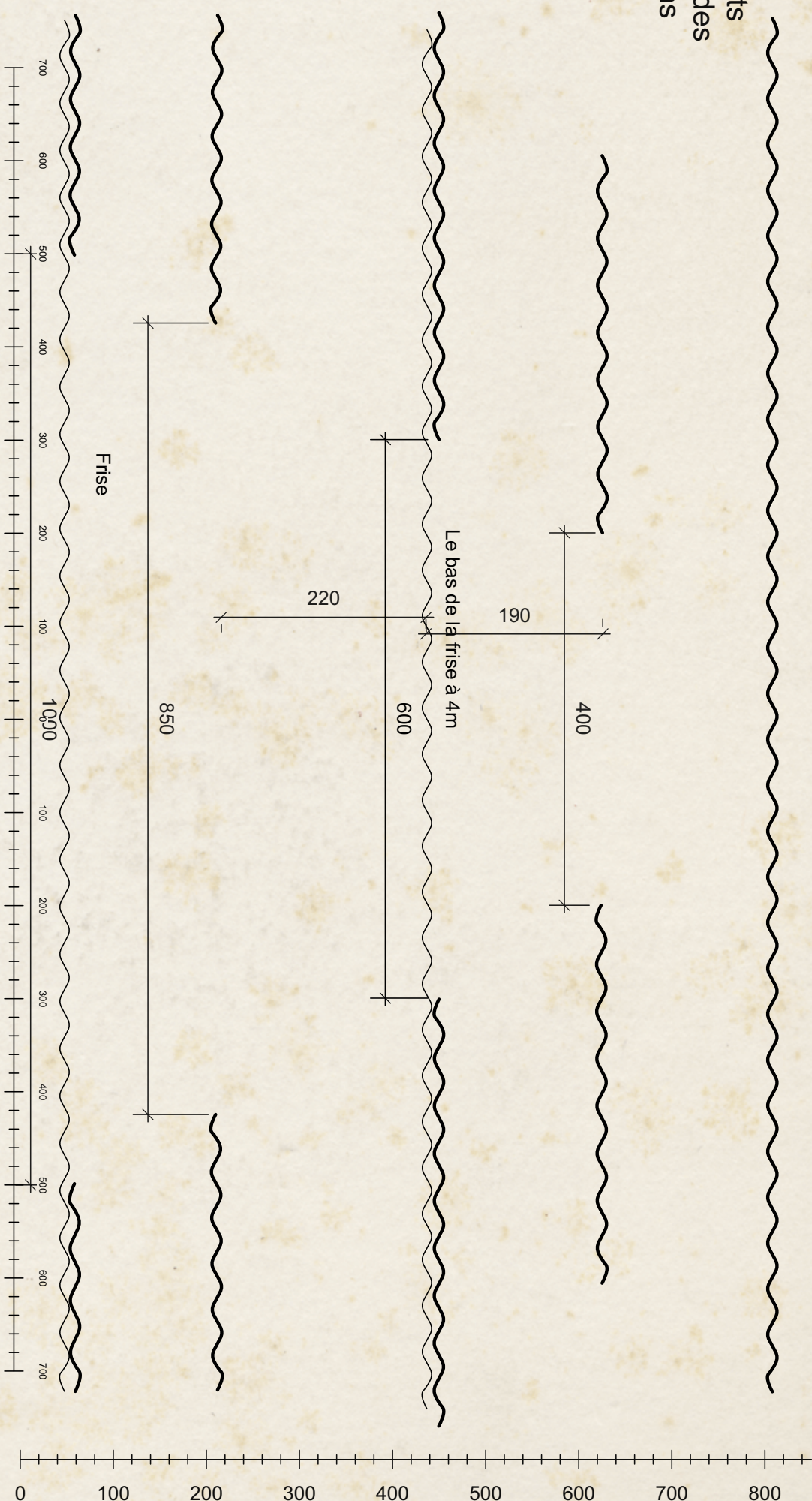
conception: Karl Descarreux	echelle: 1/50
Spectacle: "Géants"	12/22
Format du plan en A3	



conception: Karl Descarreux	échelle: 1/50
Spectacle: "Géants"	12/22
Format du plan en A3	

Platine X 3

Les Géants
Cie Karyatides
Pendrellons



conception: Karl Descarreux	echelle: 1/50
Spectacle: "Géants"	12/22
Format du plan en A3	



Les Géants
Cie Karyatides
décor

Praticables 6 mètres X 1 mètres 40 cm de hauteur
fournis par l'organisateur

Le bas de la frise à 4m

Patience

Frise

Tête de sanglier sur son support

Frise décorative sous perché à 4m de haut

Bosquet de faux roseaux

Mât spécial
120 kg de pains fourni par l'organisateur

Table sur roulettes

Rideau décoratif fixé à la perche Max 6M de haut.